

Najčastejšie ochorenia pohybov

■ MVDr. ANNA HANZLOVÁ

Veterinárna ambulancia Šúrovce

Ochorenia pohybového systému patria medzi najčastejšie problémy, s ktorými sa veterinárny lekár stretáva v ambulancii. Zaraďujeme medzi ne ochorenia, ktoré postihujú mladé ale aj staršie psy, ochorenia traumatického (úrazového) pôvodu, zápalové ochorenia kostí, kĺbov a šliach, ale aj vrodené choroby, či stavy vzniknuté nesprávnou výživou. Hoci je najvýraznejším klinickým príznakom väčšiny ochorení pohybového systému krívanie, ako vidíte, paleta ochorení pohybového systému, s ktorými sa môžete u svojho psika stretnúť, je veľmi široká.

Juvenilná panostitída, teda zápal okostice, sa najčastejšie vyskytuje u mladých psov veľkých a obrích plemien. Je to ochorenie, ktoré vzniká pri rýchlom raste kostí a ide v podstate o sterilný zápal dlhých kostí na hrudníkových alebo panvových končatinách. Prejavuje sa krívaním na jednu alebo viacero končatín, prípadne striedavým krívaním raz na jednu, inokedy na ďalšiu končatinu. Ochorenie sa lieči pomocou protizápalových liekov, ktoré obvykle dobre zaberajú, no v niektorých prípadoch dochádza k recidíve - návratu ochorenia. Z mojich skúseností sa ochorenie opakuje väčšinou u psov, ktoré veľmi rýchlo vyrástli alebo u psov, ktoré boli kŕmené nekvalitným krmivom, nevyváženou potravou, prípadne krmivom, ktoré nie je určené pre šteňatá.

Najznámejším ochorením, o ktorom sa medzi chovateľmi veľa rozpráva, je **dysplázia bedrových kĺbov**. Je to choroba, ktorá postihuje najmä veľké a obrie plemená psov, môže sa však vyskytnúť aj u iných plemien, či ich krížencov. Pri dysplázii dochádza k takej vývojovej deformácii bedrového kĺbu (jedného alebo oboch), že kĺbová jamka bedrovej kosti nie je dostatočne hlboká a hlavica stehennej kosti do nej nezapadá. Hlavica sa preto trie o hrany kĺbovej jamky, čo psovi spôsobuje bolestivosť a postupne vzniká artritída (zápal kĺbu).

Dysplázia bedrového kĺbu patrí medzi choroby, ktoré sa označujú ako multifaktoriálne, to znamená, že na to, aby vznikli a prejavili sa, je potrebných viacero vplyvov. Je to v prvom rade genetika, teda dedičné predpoklady pre vznik ochorenia, viac ako

polovica prípadov dysplázie bedrových kĺbov však súvisí s vonkajšími vplyvmi, akými sú podmienky chovu, výživa a zaťažovanie vyvíjajúceho sa organizmu.

Podľa závažnosti deformácie kĺbu rozlišujeme viacero stupňov dysplázie:

- Pri dysplázii ľahkého stupňa majiteľ mnohokrát vôbec nespozoruje klinické príznaky, dysplázia sa zistí len röntgenologickým vyšetrením.
- Dysplázia stredného stupňa sa prejavuje krívaním, pes sa nerád pohybuje, ťažko vstáva, pohyb je strnulý, pri sadaní často odľahčuje jednu stranu a sadne si nabok. Veľké problémy mu robí chôdza do schodov a zo schodov.
- Pri dysplázii ťažkého stupňa kĺbová hlavica stehrovej kosti nezapadá do kĺbovej jamky, hovoríme o sublúxácii až luxácii, kĺbová chrupka je opotrebovaná a v okolí postihnutého kĺbu dochádza k zvýšenej produkcii kostného tkaniva - tvoria kostné výrastky (exostózy).

Artróza, alebo osteoartritída, tvorí významnú skupinu ochorení pohybového systému u psov. Ide v podstate o degeneratívne zmeny na kĺboch, ktoré môžu vzniknúť v dôsledku vrodenej dysplázie bedrového či lakťového kĺbu, ale aj ako následok veku, nadmernej hmotnosti či pracovnej zaťaženia psa. Výskyt artrózy samozrejme stúpa s vekom zvierata.

Prvými príznakmi rozvinutej artrózy psa je bolestivosť kĺbov, krívanie, strata pohyblivosti, strnulá chôdza, neochota pohybovať sa, vstávať a rýchla únava zvierata aj po krátkej záťaži. Základnou charakteristickou črtou je strata pružnosti chrupky a prestavba jej štruktúry. Preto je pri artróze veľmi dôležité podávať okrem liekov na tlmenie bolesti a protizápalových liekov aj prípravky, ktoré podporujú rast chrupkových buniek a obnovu kĺbových chrupiek.

Všeobecne sa dá povedať, že psy s rozvinutou formou dysplázie bedrového kĺbu, ako aj psy so silnou artrózou, majú zhoršenú kvalitu života. Veterinárna medicína je však v súčasnej dobe už na takej úrovni, že kvalita života u psov s dyspláziou, či inými poruchami pohybového systému, sa dá výrazne zlepšiť. Na zmenšenie bolestivosti, zlepšenie pohyblivosti a celko-

vej kvality života psa postihnutého degeneratívnym ochorením kĺbov je najlepšie pristúpiť komplexne.

1. Veľmi dôležité je kŕmiť psa kvalitným krmivom, ktoré prináleží jeho veľkosti, veku a hmotnosti. V niektorých prípadoch je potrebná špeciálna veterinárna diéta určená pre psy s ochoreniami pohybového systému.
2. Primeraný pohyb a primeraná záťaž pohybového systému.
3. V prípade nadmernej hmotnosti je nevyhnutné redukčnou diétou pod dohľadom veterinárneho lekára znížiť hmotnosť.
4. Po odporúčení veterinárneho lekára podávať protizápalové lieky, ktoré potláčajú zápal v postihnutom kĺbe a zároveň zmiernujú bolestivosť. Nedávajte svojim psom lieky pre ľudí, niekedy im môžu viac ublížiť, ako pomôcť!
5. Nenahraditeľnými pri liečbe degeneratívnych ochorení kĺbov sú prípravky na ochranu kĺbovej chrupky, tzv. chondroprotektíva. Sú to prípravky, ktoré obsahujú kolagén, glukozaminsulfát a chondroitínsulfát, ktoré výrazne zlepšujú pohyblivosť v kĺbe, podporujú tvorbu a rast chrupkového tkaniva. V niektorých prípravkoch sa navyše nachádza aj prírodná protizápalová zložka, ktorá má analgetický účinok (účinok proti bolesti). Nie sú viazané na predpis veterinárneho lekára. Po mnohých skúsenostiach z praxe môže mať podávanie chondroprotektívnych prípravkov veľmi zreteľný účinok, kde u psov s artrózou, či vrodenou dyspláziou dochádza k výraznému zlepšeniu pohyblivosti, k úplnej strate krívania ako aj bolestivosti. Pes sa stáva veselší, pohyblivejší a jeho kvalita života stúpa.
6. V prípadoch, pri ktorých konzervatívna liečba nebola dostatočná, prichádza do úvahy aj chirurgická liečba, o ktorej vždy rozhodne veterinárny lekár.

Ochorenia pohybového systému sa vyskytujú najmä u starších psov a u šteniat veľkých a obrích plemien. U starých psov bývajú spojené najmä s úbytkom kĺbovej chrupky a degeneráciou kĺbov, ktoré sú spôsobené vekom, hmotnosťou a opotrebovaním. U mladých psov sú podmienené väčšinou rýchlym rastom, v kombinácii s nedostatočnou alebo nadmernou výživou. Predovšetkým veľké a obrie plemená majú veľmi veľké nároky na výživu organizmu a špeciálne na výživu kĺbov. Nedostatočná,

ého systému u psov

ale aj nadmerná výživa šteňaťa a mladého psa môže viesť k vzniku ochorenia pohybového systému alebo k zhoršeniu dedične podmienených chorôb. Preto je veľmi dôležité, ako je pes kŕmený. Týka sa to samozrejme každého psa, mladého, či starého, veľkého, či malého, zdravých psov, či psov s existujúcimi ochoreniami. No pre vznik a prejavenie ochorenia pohybového systému, ktoré sa dajú výživou a správnu životosprávu ovplyvniť, existujú určité kritické faktory, akými je vek (šteňaťá veľkých plemien, staré psy) a hmotnosť.

Základné zásady pri kŕmení a chove šteniat rýchlo rastúcich plemien:

1. Vybrať kvalitné krmivo určené špeciálne pre šteňaťá veľkých a obrích plemien, a týmto krmivom kŕmiť šteňa v odporúčanej dávke do veku 18-24 mesiacov.
2. Na prevenciu vzniku ochorenia podávať zvieratám počas celej doby rastu alebo pulzne podporné prípravky s obsahom chondroprotektívnych látok (kolagén, chondroitínsulfát alebo glykozamínsulfát, príp. kombinácia týchto látok).
3. Nepridávať do kompletných krmív vápnik ani iné minerálne prípravky, pretože môže dôjsť k nevyrovnanému pomeru vápnik:fosfor v konečnej kŕmnej dávke.
4. Nevystavovať rastúceho psa nadmernej záťaži, akou je najmä jednostranné zaťaženie pri behaní popri bicykli, či nadmerne dlhé prechádzky po tvrdých povrchoch. Zároveň je dôležitý primeraný pohyb.
5. Kontrolovať denný prírastok hmotnosti a kondíciu šteňaťa.

Základné zásady pri chove obézneho psa:

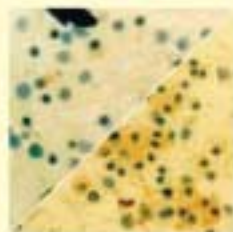
1. V spolupráci s veterinárnym lekárom vybrať vhodné krmivo a dávkovanie na začiatok redukčnej diéty pre každého jedinca.
2. Postupne zvyšovať pohyb a pracovné zaťaženie psa.
3. Podávať preventívne prípravky s obsahom kolagénu a glykozaminoglykánov, ktoré obnovujú kĺbové chrupky poškodené hmotnosťou.

Základné zásady pri chove staršieho psa :

1. Kŕmiť psa krmivom určeným pre seniorov v dávkovaní odporúčanom výrobcom.
2. U starších psov podávať preventívne prípravky s obsahom kolagénu a glykozaminoglykánov, ktoré obnovujú kĺbové chrupky poškodené vekom.
3. Staršieho psa nie je dobré nechať spať na studených miestach - vždy by mal mať k dispozícii mäkké ležovisko.
4. Zabezpečiť primeraný pohyb - výhodnejšie sú častejšie krátke prechádzky ako zriedkavé dlhé túry.

Pri dodržiavaní týchto zásad kŕmenia a chovu psov spolu s liekmi a prípravkami, ktoré odporučí ošetrojúci veterinárny lekár psovi podľa jeho aktuálneho zdravotného stavu, sa u väčšiny pacientov s pohybovými problémami dá výrazne zlepšiť a predĺžiť ich kvalita života, znížiť bolesťivosť, zvýšiť pohyblivosť a v niektorých prípadoch môže dôjsť aj k úplnej strate klinicky zjavných problémov.

Kolagénne peptidy CHP zvyšujú tvorbu chrupkového kolagénu typu II o 100%. Dôkazom toho je *imunochemická detekcia kolagénu typu II* (hnedá farba),



po stimulácii kolagénnymi peptidmi CHP. Hnedá farba na obrázku detekuje syntézu kolagénu typu II, ktorý tvorí kĺbové chrupky a dodáva im pevnosť. Horná polovica obrázku ukazuje syntetickú činnosť chrupkových buniek bez stimulácie kolagénnymi peptidmi CHP.

Kolagénne peptidy CHP sa vstrebávajú z tráviaceho traktu a sú distribuované do kĺbových tkanív.

Podmieňujú mechanické vlastnosti kĺbovej chrupky, najmä jej pevnosť a pružnosť. Zabráňujú ďalšiemu úbytku chrupiek, zlepšujú pohyblivosť a zmiernujú bolesťivosť. Zvyšujú hustotu kostného tkaniva a umožňujú lepšiu väzbu minerálnych látok.

Gelacan[®] Fast

- kolagénne peptidy CHP
- Boswellin
- vitamín E a selén

Extrakt bylin vhodný pre psy s vysokým obsahom boswelových kyselín, ktoré majú protizápalové a analgetické účinky, obnovujú krvné cievy poškodené zápalom a zlepšujú krvný obeh a výživu postihnutých tkanív.

- pri akútnych ťažkostiach pohybového aparátu (krívanie, poranenie kĺbov, väzov a šliach)



Chondrocan[®]

- kolagénne peptidy CHP
- glukozamínsulfát
- chondroitínsulfát
- vitamín E a selén

Komplexné perorálne chondronutraceutikum s vysokým obsahom kolagénu CHP, glukozaminoglykánov a antioxidantov na podporu reparatívnych procesov v kĺbovom systéme pri liečbe ochorenia pohybového aparátu

- pri ochoreniach pohybového a väzového aparátu
- pri dysplázii bedrových kĺbov
- na intenzívnu regeneráciu kĺbových chrupiek, kostí a väzov



Gelacan[®] Plus Darling

- kolagénne peptidy CHP
- vitamíny, minerály a stopové prvky

Kolagénne artronutraceutikum na ochranu pohybového aparátu pre suky, psov a šteňaťá. Pri dysplázii bedrových kĺbov (aj preventívne na zníženie predispozičného rizika vzniku dysplázie kĺbov u šteniat použijte GELACAN Plus Baby)

- na predĺženie aktívneho veku psa
- pri vyššom veku a nadváhe



Kontakt:

www.vetservis.sk, e-mail: salajova@bioweta.sk, tel.: 0907 723 667